

Ergebnis 2021 / Veränderungen zu 2020:

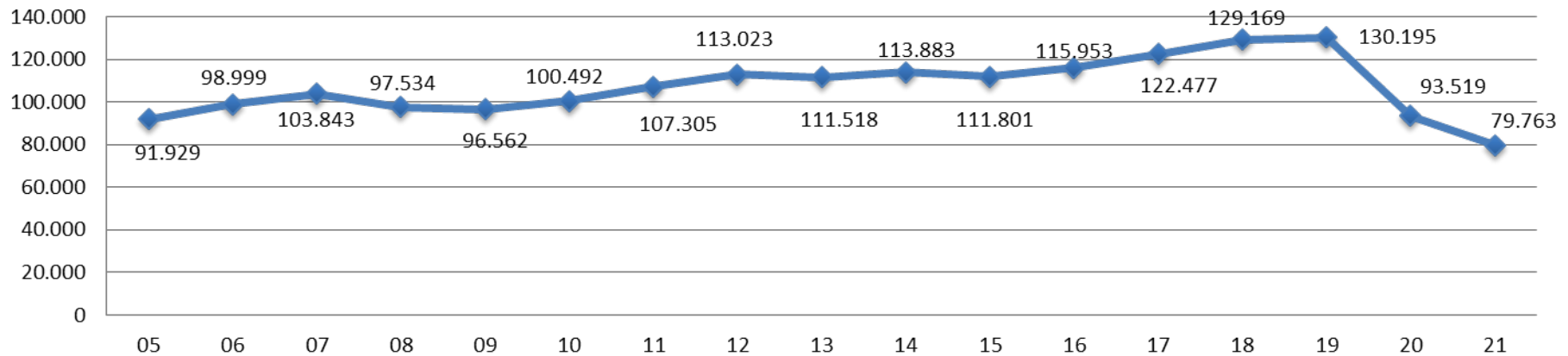
Übernachtungen: 501.612	- 6,14 % (- 32.789)
Ankünfte: 79.758	- 14,79 % (-13.843)

Die wichtigsten Ergebnisse und Kennzahlen 2021:

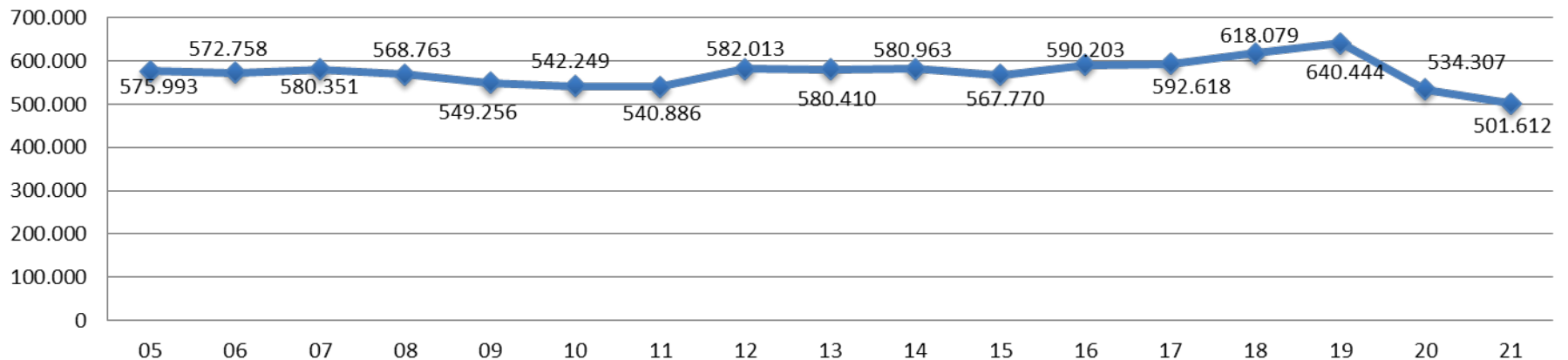
- ✓ Pandemiebedingte erneut deutliche Rückgänge von 2020 auf 2021 bei den Übernachtungen und Ankünften » 2020 waren die Monate März, April, Mai, November & Dezember von einem Lockdown betroffen. 2021 waren die Monate Januar, Februar, März, April sowie Dezember („Hotspot-Lockdown“) betroffen.
- ✓ Besonders schmerzhaft waren die komplett Ausfälle in den Wintermonaten Januar und Februar. Die hohen Unsicherheiten hinsichtlich der Planbarkeit von Urlaubsreisen und der regionale „Hotspot-Lockdown“ im Ostallgäu haben die Zahlen im Dezember negativ beeinflusst.
- ✓ Erneut sehr gut entwickelten sich die Übernachtungen in den Monaten Juli, August aber auch September und Oktober.
- ✓ Die durchschnittliche Aufenthaltsdauer hat mit 6,2 Tagen ebenfalls erneut zugenommen.
- ✓ Der überregionale Vergleich wird noch eingefügt, sobald Daten aus dem Allgäu / Ostallgäu zur Verfügung stehen (Stand 03.05.22)

Entwicklung Übernachtungen & Ankünfte 2005 - 2021

Gästeankünfte

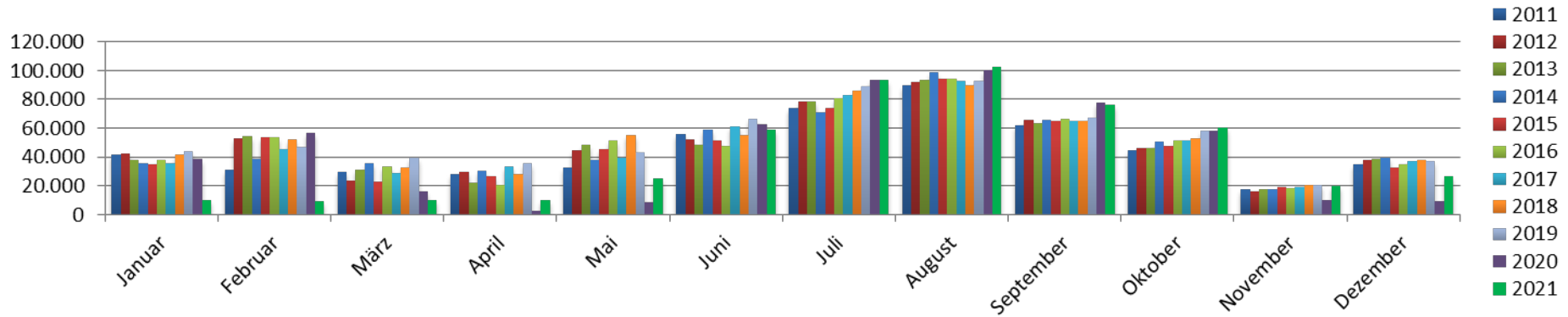


Übernachtungen

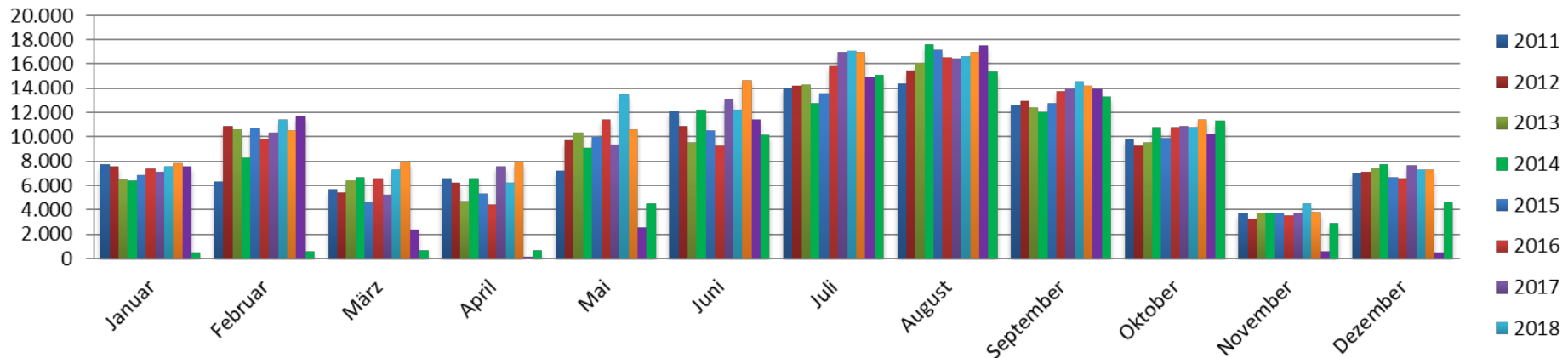


Monatsverteilung nach Übernachtungen & Ankünften 2011 - 2021

Entwicklung der Übernachtungen 2010 - 2021

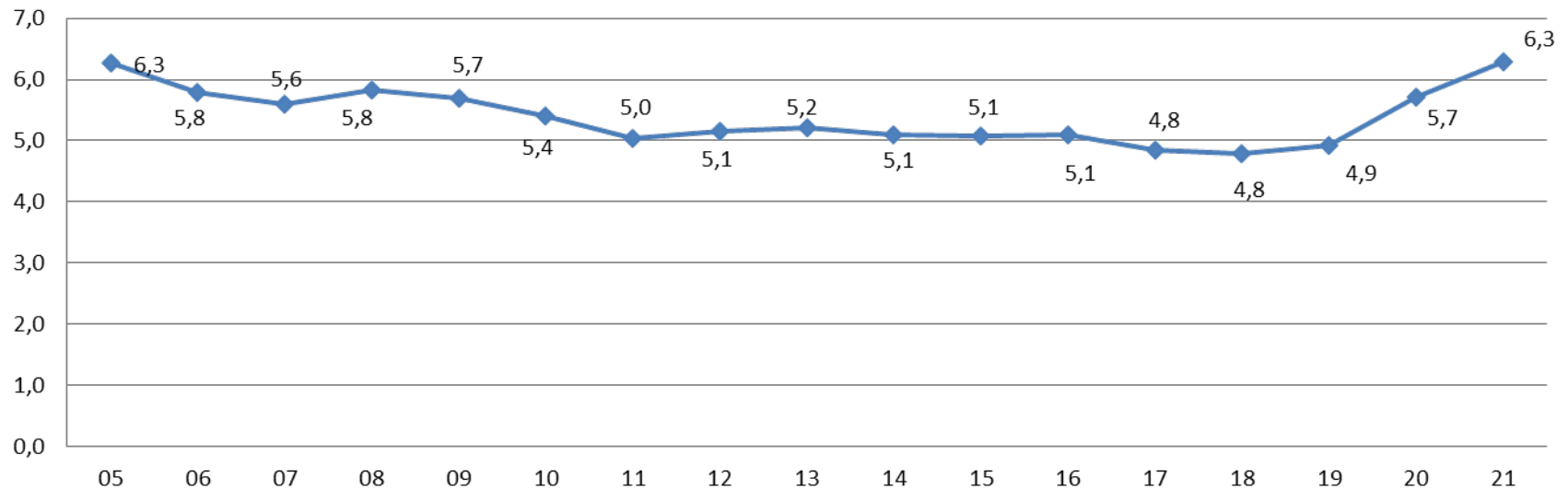


Entwicklungen der Ankünfte 2010 - 2021



Durchschnittliche Aufenthaltsdauer 2005 – 2021

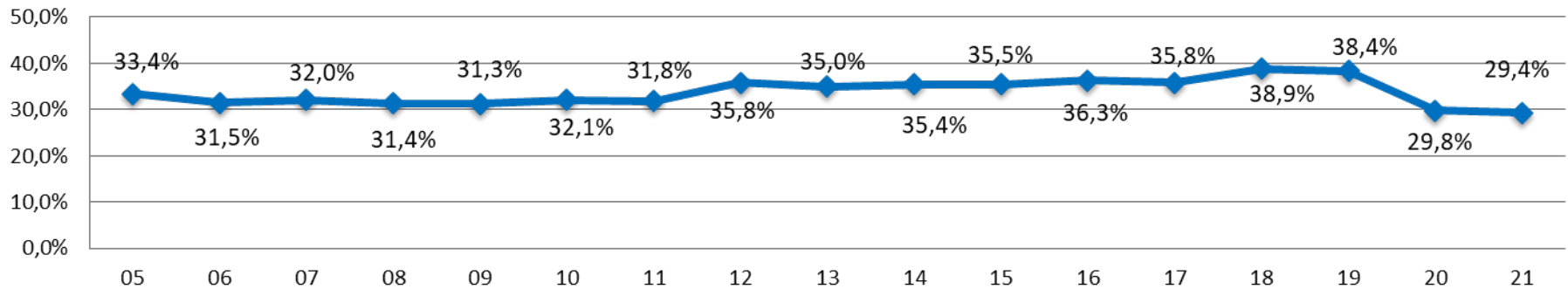
Ø Aufenthaltsdauer



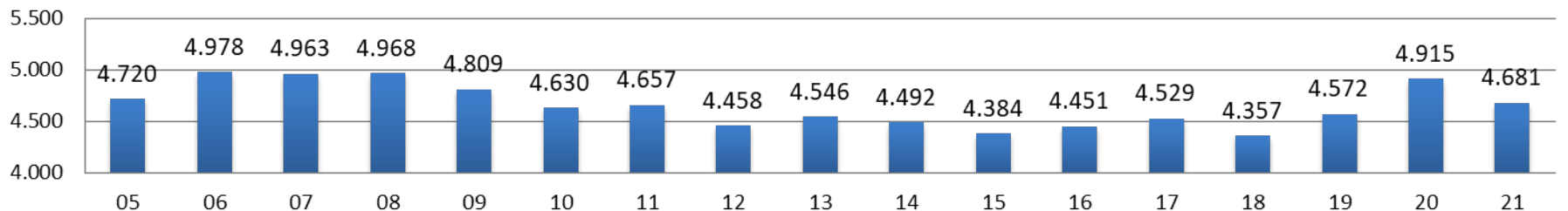
Nach den leichten Rückgängen der durchschnittlichen Aufenthaltsdauer in den vergangenen Jahren (und einer ebenso leichten Erholung in 2019) hat sich der Wert in den vergangenen 2 Jahren zunächst auf 5,7 und dann 6,3 Tage pro Gast erhöht. Diese positive Entwicklung ist unter anderem darauf zurückzuführen, dass pandemiebedingt viele Urlauber ihre Urlaubsplanung angepasst haben. In 2020 und 21 wurde der klassische Jahresurlaub vermehrt im Allgäu verbracht. Es bleibt zu hoffen, dass diese Änderungen im Reiseverhalten auch zukünftig anhalten.

Entwicklung der Bettenkapazitäten & -auslastung 2005 bis 2021

Ø-Auslastung aller Betten



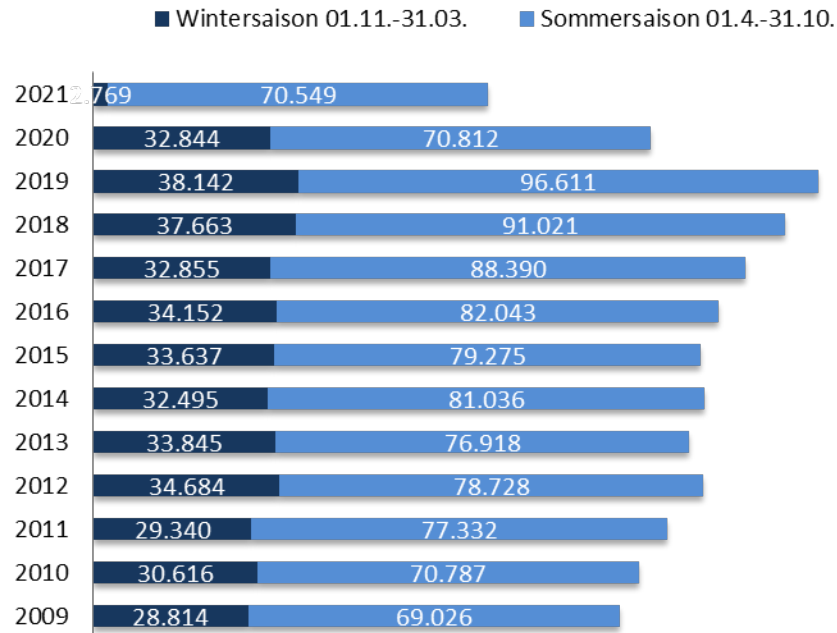
Betten in Pfronten



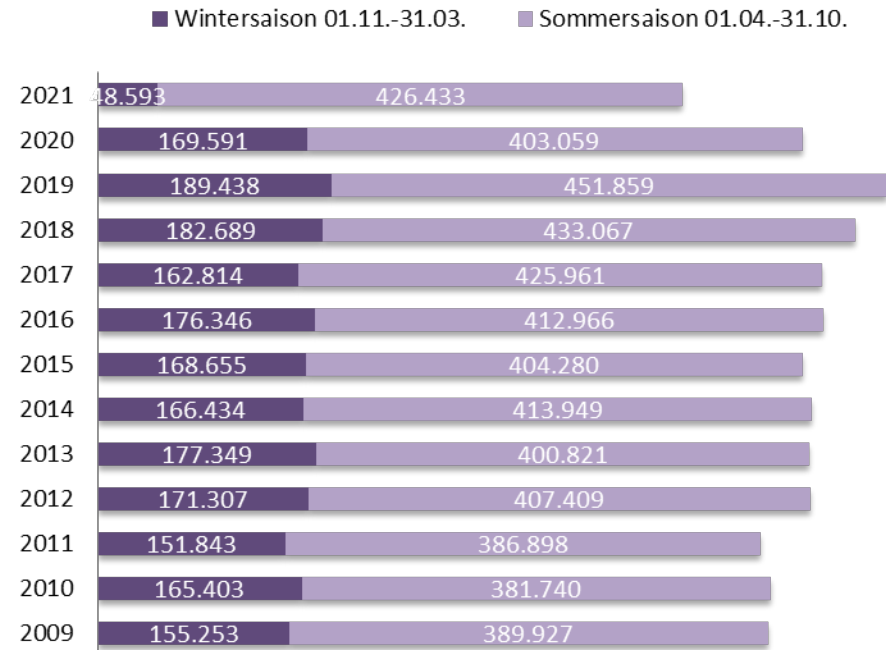
Hinweis » Zunahme der Bettenkapazität: Im Zuge des IT-Systemwechsels im Meldewesen (2019/2020) wurden die erfassten Daten der Gastgeber umfassend aktualisiert. Beispielsweise wurden Umbaumaßnahmen, Erweiterungen, etc. der vergangenen Jahre im Datenbestand berücksichtigt. Betreiberwechsel, Neuanmeldungen und Betriebsaufgaben werden kontinuierlich gepflegt.

Anteile der Saisonzeiten am Ergebnis

Gästeankünfte

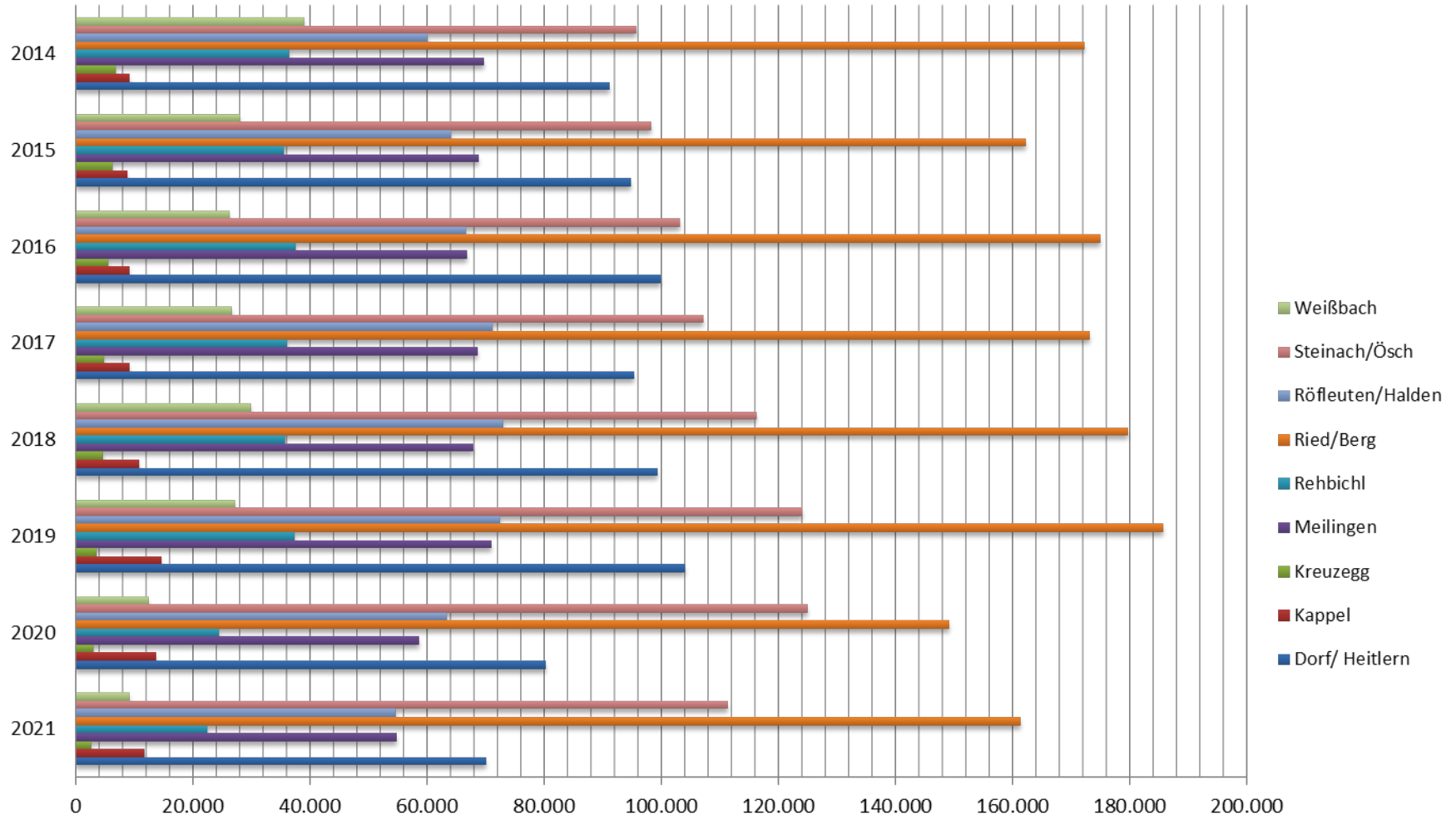


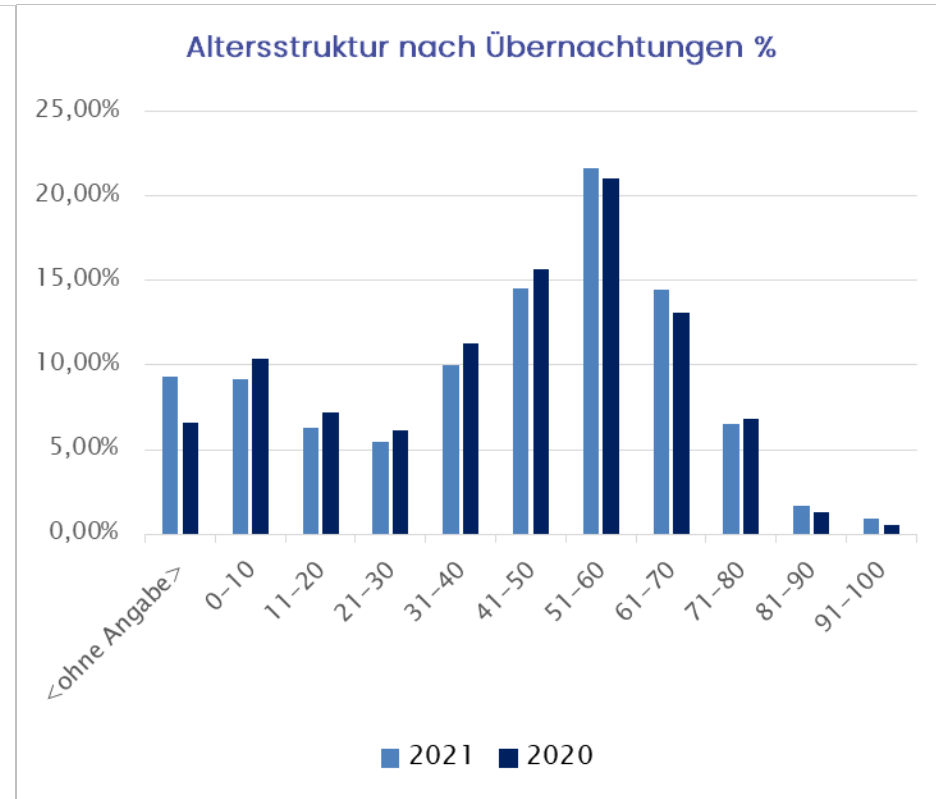
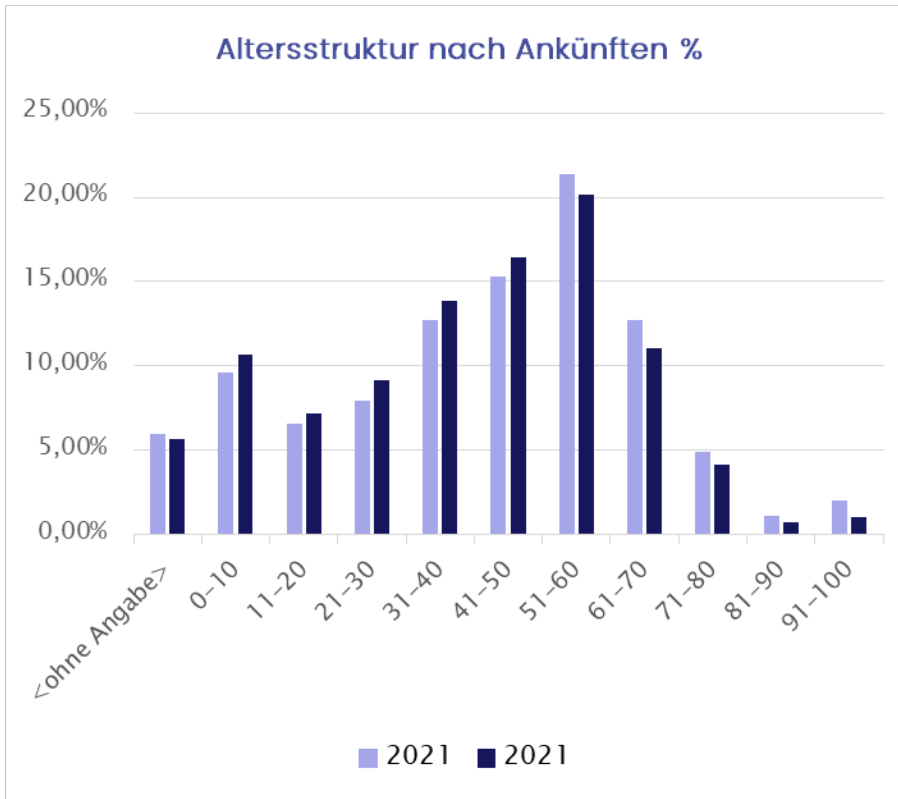
Übernachtungen



Der Vollständigkeit halber soll an dieser Stelle auch der Vergleich nach Saisonzeiten erfolgen. Allerdings ist die Betrachtung der Verteilung Sommer- / Wintersaison für das Jahr 2021 aufgrund der Corona-Lockdowns nicht zielführend.

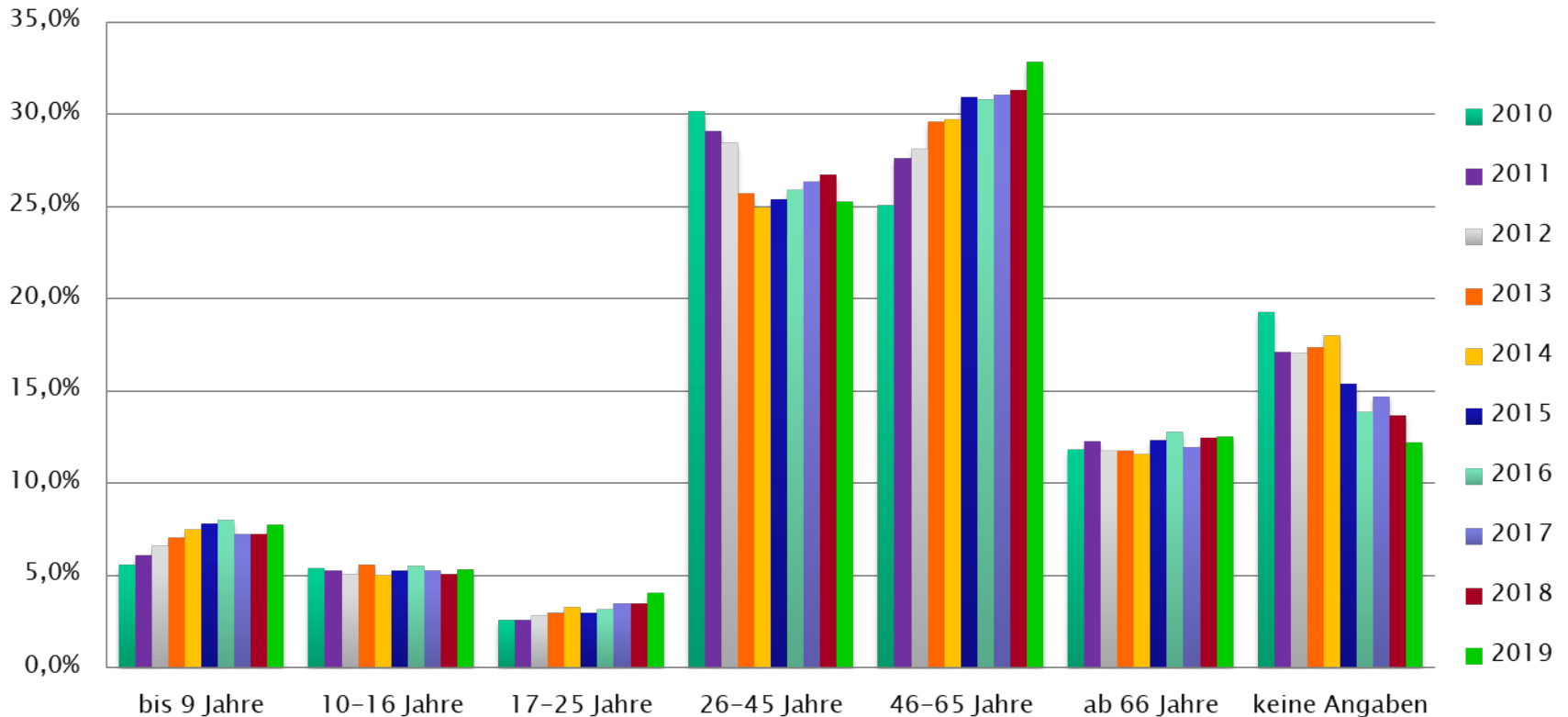
Übernachtungen - Anteil der Ortsteile am Ergebnis





Entwicklung der Altersstruktur: Bedingt durch den Systemwechsel der Meldewesensoftware weicht die Einteilung der Altersgruppen von der bisherigen Logik ab. Durch diesen Wechsel war eine Fortführung des langjährigen Trends in einer Grafik nicht möglich. Informationen zu der Entwicklung der Altersstruktur von 2010 bis 2019 sind auf der nächsten Folie zu finden.

Entwicklung der Altersstruktur der Pfrontener Gäste



Entwicklung der Altersstruktur von 2010 – 2019.

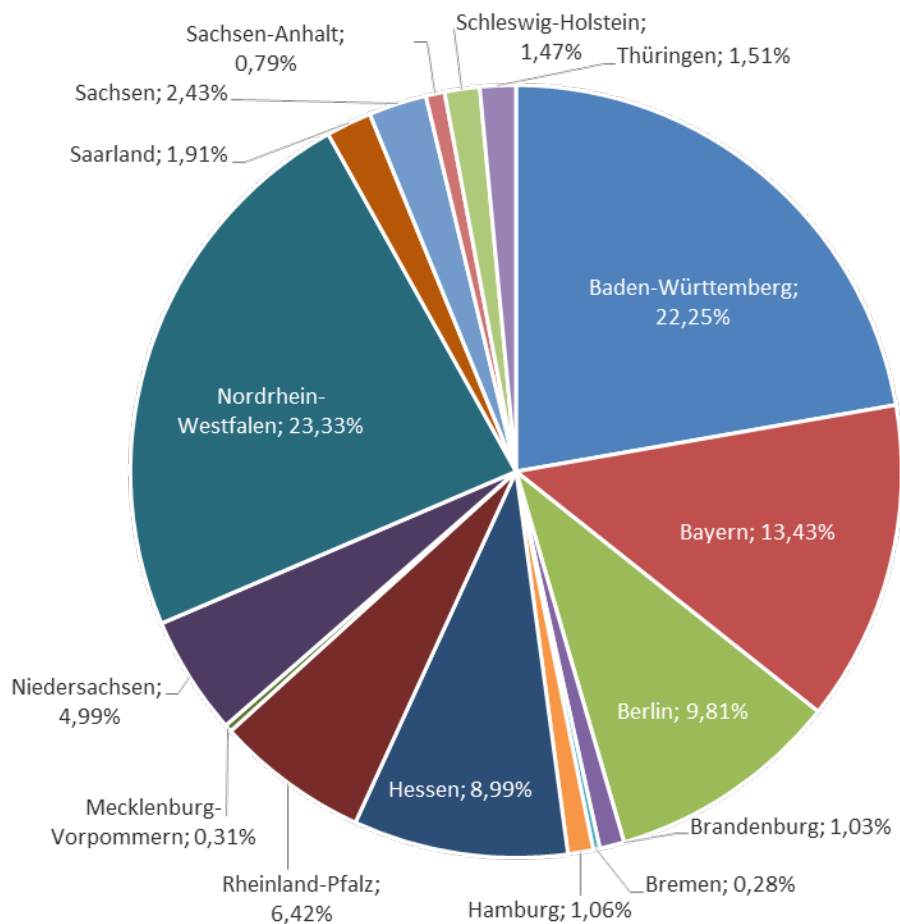
Ankünfte und Übernachtungen aus dem In- und Ausland

Übernachtungen	2014	2015	2016	2017	2018	2019	2020	2021	in %
Deutschland	534.925	524.705	547.979	545.941	570.134	592.745	511.334	488.972	97,48%
Ausland	45.700	43.065	42.224	46.595	47.945	47.699	22.973	12.640	2,52%
Gesamt	580.625	567.770	590.203	592.540	618.079	640.444	534.307	501.612	

Ankünfte	2014	2015	2016	2017	2018	2019	2020	2021	in %
Deutschland	98.280	99.347	103.614	107.581	113.732	115.102	87.780	76.354	95,73%
Ausland	15.603	12.454	12.339	14.851	15.437	15.093	5.739	3.404	4,27%
Gesamt	113.883	111.801	115.953	122.432	129.169	130.195	93.519	79.758	

Vor Corona konnte der hohe Anteil deutscher Gäste als zu große Abhängigkeit vom Binnenmarkt ausgelegt werden. Im Jahr 2020 war diese vermeintliche Schwäche jedoch ein Vorteil für die Urlaubsdestination Pfronten. Die Besuche aus dem internationalen Markt verzeichneten einen dramatischen Rückgang. Der Rückgang der Nachfrage aus Deutschland ist hingegen vergleichsweise moderat ausgefallen. Auch in 2021 wiederholt sich dieses Muster.

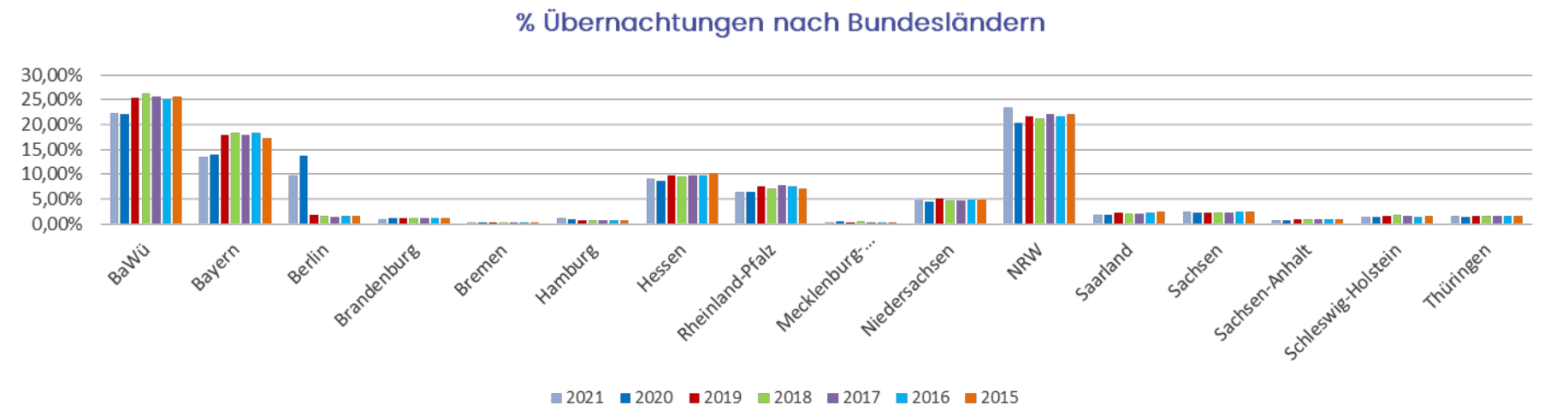
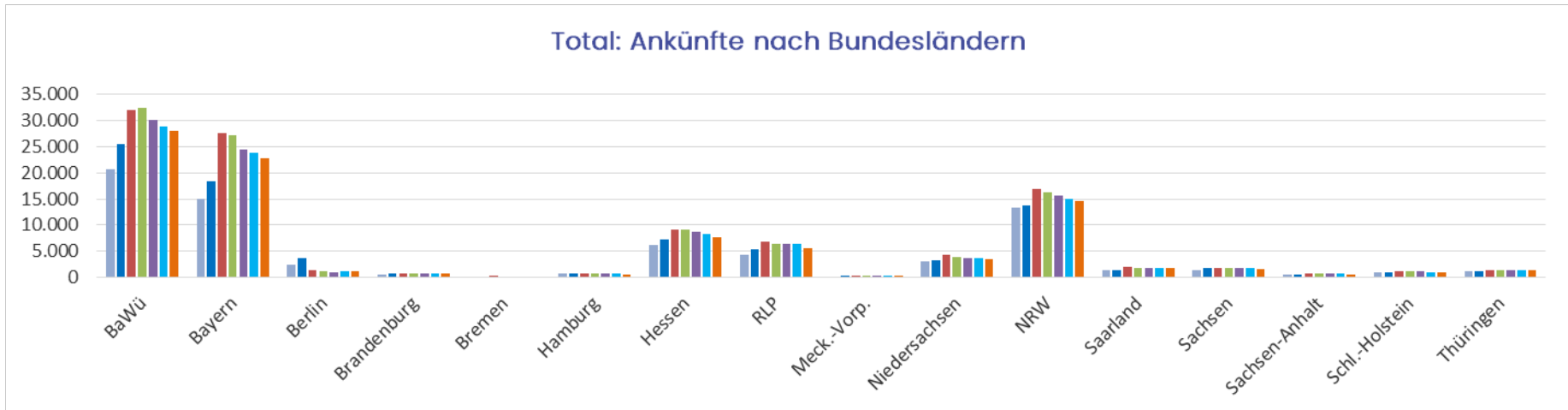
Innerdeutsche Ankünfte und Übernachtungen nach Bundesländern



Bundesländer	2021		Veränd. Vorjahr
	Ankünfte	in %	
BaWü	20.657	24,27%	-19,13%
Bayern	15.005	17,63%	-18,04%
Berlin	2.361	2,77%	-36,19%
Brandenburg	593	0,70%	-27,33%
Bremen	202	0,24%	13,48%
Hamburg	724	0,85%	10,53%
Hessen	6.298	7,40%	-12,94%
RLP	4.388	5,16%	-18,56%
Meck.-Vorp.	203	0,24%	-35,96%
Niedersachsen	3.012	3,54%	-8,48%
NRW	13.410	15,76%	-3,06%
Saarland	1.293	1,52%	-4,86%
Sachsen	1.467	1,72%	-17,82%
Sachsen-Anhalt	464	0,55%	-22,41%
Schl.-Holstein	873	1,03%	-7,13%
Thüringen	1.105	1,30%	-4,25%
GESAMT	72.055	84,67%	-15,33%
DE ohne Angaben	4.251		
Ausland	3.406		
Summe	79.712		

Tortendiagramm: Die wichtigsten innerdeutschen Märkte bleiben BaWü, Bayern, NRW und Hessen. 68 % der Übernachtungen stammen aus diesen 4 Bundesländern. Überraschend stark (zum 2. Jahr in Folge) ist Berlin mit 9,8% der Übernachtungen.

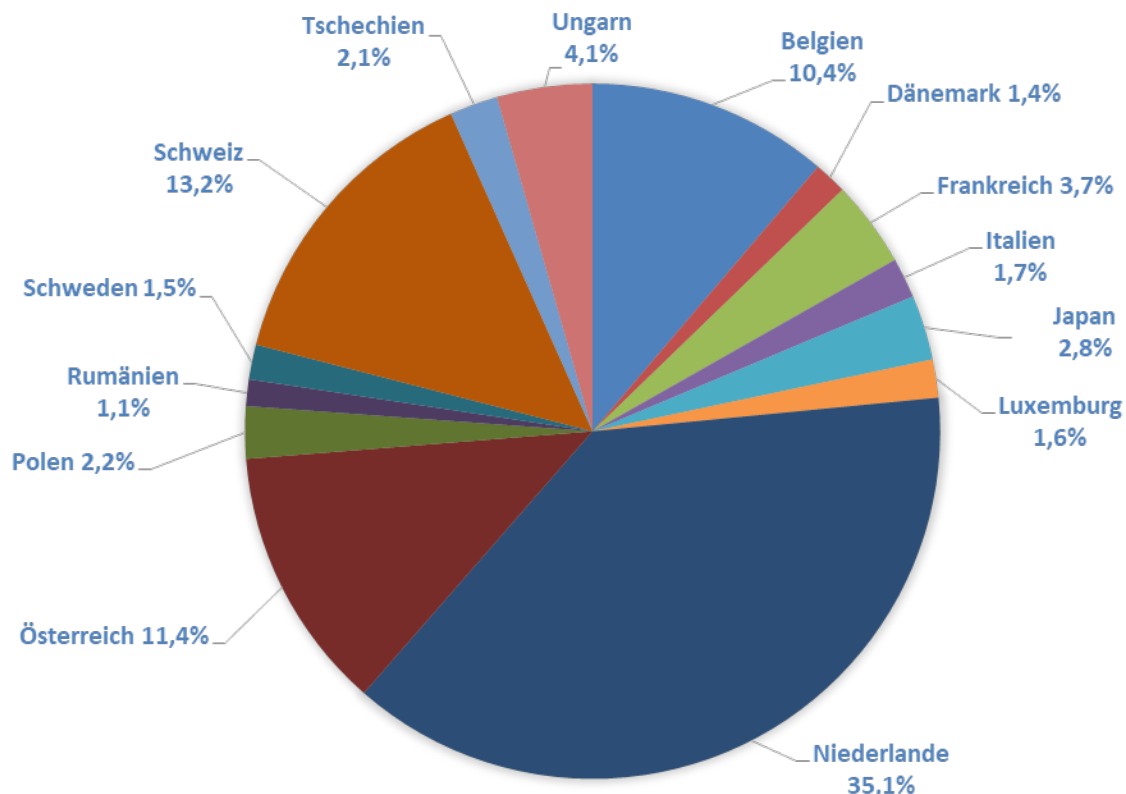
Innerdeutsche Ankünfte und Übernachtungen nach Bundesländern



Pandemiebedingt lässt auch das Jahr 2021 wenige Rückschlüsse auf eine zukünftige Entwicklung zu. Die prozentuale Aufteilung der Gäste nach Bundesländern war vergleichbar zu den Vorjahren. Auffällig bleibt ein großes Plus bei Gästen aus Berlin.

Ankünfte und Übernachtungen aus dem Ausland

	Ankünfte 2021	in %
Afrikanische Staaten	21	0,6%
Belgien	373	11,0%
China	9	0,3%
Dänemark	27	0,8%
Frankreich	173	5,1%
Großbritannien	21	0,6%
Indien	4	0,1%
Italien	108	3,2%
Japan	27	0,8%
Luxemburg	37	1,1%
Mittlerer Osten & Arabische Staaten	17	0,5%
Niederlande	1.232	36,2%
Österreich	434	12,7%
Polen	97	2,8%
restl. Asien	12	0,4%
restl. Europa	133	3,9%
Rumänien	9	0,3%
Russland	5	0,1%
Schweden	35	1,0%
Schweiz	473	13,9%
Spanien	33	1,0%
Tschechien	55	1,6%
Ungarn	69	2,0%
GESAMT Ausland	3.404	100,0%
Deutschland	76.354	
Gesamt	79.758	



Tortendiagramm: die wichtigsten Märkte nach Übernachtungen 2021

Märkte mit starken coronabedingten Rückgängen:

- 0% Gäste aus USA, Kanada, Mittel- und Südamerika sowie Taiwan
- China (0,6%), Spanien (0,6%), Großbritannien (0,5%), Russland (0,3%), Indien (0,1%), Mittlerer Osten & Arabische Staaten (0,3%), restl. Europa (3,6%), Afrikanische Staaten (1,2%), restl. Asien (0,2%)